

SCHOOLPLAN



2022 – 2026

Inhoud

1. Schoolplan Gemini College Lekkerkerk.....	3
2. Uitgangspunten OZHW voor PO en VO.....	4
2.1 Kwaliteit bij OZHW.....	5
2.2 Financieel beleid.....	5
3. De school en haar omgeving.....	6
3.1 Visie en missie.....	6
3.2 Kernwaarden.....	7
4. Ons onderwijs.....	8
4.1 Onderwijsaanbod.....	8
4.2 Schoolklimaat en veiligheidsbeleid.....	10
4.3 Schoolondersteuningsprofiel.....	11
4.4 Didactisch handelen.....	12
4.5 Toetsing en afsluiting.....	12
5. Onze medewerkers.....	14
6. Onze kwaliteit.....	15
7. Onze analyse.....	18
8. Onze ambities.....	19
9. Bronnenlijst en gerelateerde documenten.....	20

Vaststelling:

Jogien Verweij

Directeur Gemini College Lekkerkerk

OZHW voor PO en VO

Datum: 16-11-22

Remco Lagerwerf

Voorzitter DR Gemini College Lekkerkerk

Datum:

Mark Mees en Reinoud de Vries

College van Bestuur

OZHW voor PO en VO

Datum: 25 november 2022

1. Schoolplan Gemini College Lekkerkerk

In dit schoolplan brengen we onze visie, onze onderwijsaanpak en ambitie voor de periode 2022-2026 samen. Het schoolplan legt de verbinding tussen de diverse beleidsdocumenten die op school aanwezig zijn, en maakt een koppeling met de strategische koers van OZHW voor PO en VO (hierna te noemen: OZHW). Er wordt een vertaling gemaakt naar het onderwijs, het personeels- en kwaliteitsbeleid op school. In dit plan benoemen we onze doelen en beschrijven we welke stappen we nemen om deze doelen te realiseren. Het geeft sturing aan onze organisatie en sluit aan bij de actuele praktijk van onze school. Het schoolplan is tot stand gekomen met behulp van de teams en schoolleiding. De medezeggenschap heeft instemming gegeven op het schoolplan.

Voordat wordt stil gestaan bij de bovenstaande, inhoudelijke punten, worden in hoofdstuk 2 eerst de uitgangspunten van het schoolbestuur beschreven. Daarna komt in hoofdstuk 3 de school en haar omgeving aan bod. Het onderwijs op het Gemini College Lekkerkerk (GCL) wordt omschreven in hoofdstuk 4. In hoofdstuk 5 staan onze medewerkers centraal gevolgd door de beschrijving van ons kwaliteitssysteem in hoofdstuk 6. Een analyse van het functioneren van de school wordt gemaakt in hoofdstuk 7, waaruit de langer termijn ontwikkelingen en ambities volgen, welke worden omschreven in hoofdstuk 8.

2. Uitgangspunten OZHW voor PO en VO

In de strategische koers “Samen in beweging”, zetten we in op gezamenlijke verantwoordelijkheid en het samen vormgeven van het proces van continue vooruitgang en verbetering. Dit willen we waarmaken voor en met de belangrijkste participanten binnen OZHW: onze leerlingen en medewerkers.

De strategische koers beschrijft de ambities en strategische lijnen van OZHW voor de periode 2022-2026. Het koersdocument is richtinggevend voor de inhoud en uitvoering van de schoolplannen en functioneert als leidraad bij onze dialoog over leren en onderwijs, de ontwikkeling van onze professionaliteit, onze identiteit en kwaliteit.

Vijf leidende principes

OZHW hanteert vijf leidende principes. Deze geven aan waar wij als organisatie voor staan en welke aanpak typerend is voor OZHW.

1. Het merkvizier van OZHW: Ons merkvizier met onze kernwaarden biedt richting bij het maken van keuzes over onderwijs, samenwerking en hoe we met elkaar omgaan.



2. The Students Voice: We hechten groot belang aan de stem van onze leerlingen, onze belangrijkste stakeholders. We nemen de stem van onze leerlingen serieus en betrekken ze bij de vormgeving van ons onderwijs.
3. Leading from the middle: Ons vertrekpunt is gedeeld leiderschap. Immers, de schooldirecties spelen een belangrijke rol in het stellen van doelen en bereiken van onze strategische ambitie. Zij zijn samen met hun team verantwoordelijk voor de vertaling van de strategische ambities in hun eigen schoolplannen en het realiseren van de doelen.
4. ‘Evidence-informed’ werken: We gebruiken zowel praktijkkennis als kennis uit onderzoek om handelen in de praktijk te verbeteren of te verrijken.
5. Toetsingskader: Het kader dat we gebruiken om te toetsen of we de juiste dingen doen bestaat in de basis uit de volgende twee vragen ‘Wordt het beter dan we hebben?’ en ‘Is het de inspanning waard?’

Vier strategische lijnen

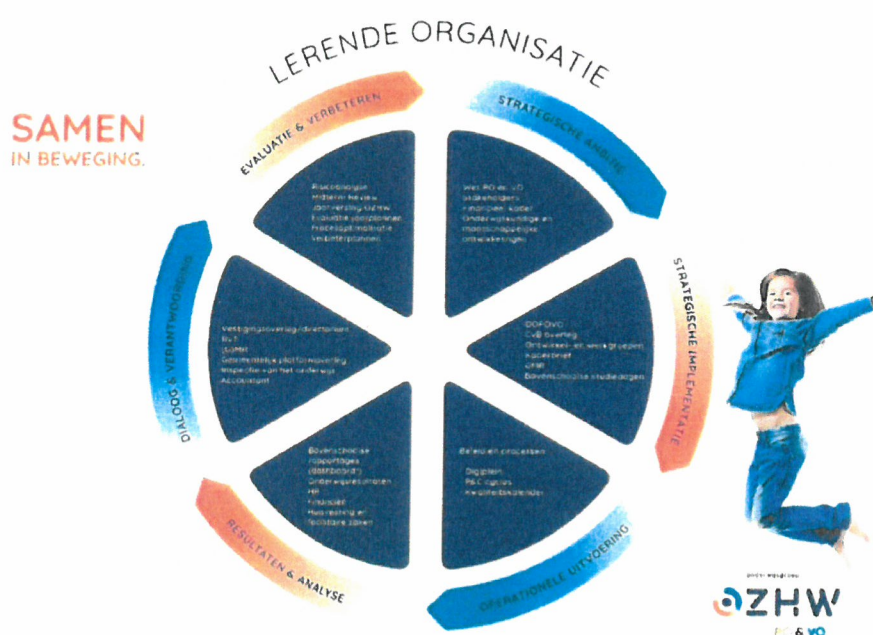
OZHW kiest voor een beperkt aantal krachtige ambities, waardoor we ons beter kunnen focussen en tegelijkertijd ruimte houden om flexibel te schakelen als de actualiteit daar om vraagt. De strategische koers is opgesplitst in vier strategische lijnen:

- Talentontwikkeling
- Professionele groei
- Samenwerking met belanghebbenden
- Kwaliteitsontwikkeling

Voor de vertaling van de strategische koers, verwijzen wij naar het '[Strategische koersplan OZHW 2022-2026](#)' met de uitgangspunten en deelambities die hierin als richtlijnen dienen.

2.1 Kwaliteit bij OZHW

OZHW is een professionele, lerende organisatie waarin vanuit de strategische koers gewerkt wordt. Samen zorgen we ervoor dat onze vier strategische ambities waargemaakt worden. We zoeken afstemming met de hele organisatie op studiedagen, ontwikkeling en/of besluitvorming vindt plaats op meerdere niveaus, zoals in een directeurenoverleg (DOPOVO), in het College van Bestuur (CvB) of via de regietafel van een Professionele Leergemeenschap (PLG). De werkwijze en gemaakte afspraken worden vastgelegd. Hierdoor wordt de continuïteit geborgd in de organisatie.



2.2 Financieel beleid

De scholen van OZHW worden ondersteund in hun werkzaamheden door het OSB, het Onderwijs Service Bureau. Jaarlijks stelt het bestuur een kaderbrief op. In de kaderbrief wordt voor de directeuren van de scholen van OZHW de uitgangspunten en doelen voor het aankomende begrotingsjaar vastgelegd. Driemaal per jaar is er een vestigingsoverleg waarbij ook de financiën worden besproken. De afdeling Control van het OSB levert hiervoor een rapportage aan waarbij inzicht is in de verschillen tussen begroting en de werkelijke uitgaven.

De school maakt geen gebruik van sponsorgelden, maar maakt waar mogelijk wel gebruik van diensten uit het bedrijfsleven zoals gastlessen of bedrijfsbezoeken.

3. De school en haar omgeving

Het GCL heeft circa 500 leerlingen, en is het een locatie voor vmbo-basis, kader & tl en onderbouw Havo. Het GCL heeft een regiofunctie en leerlingen komen van diverse omliggende gemeenten. Van de Krimpenerwaard, tot Krimpen aan den IJssel, van Alblasterdam en Molenwaard, tot Capelle aan den IJssel.

Op het GCL ligt de nadruk op Ontwikkelen, Samen, Aandacht, Kansen en Iedereen (OSAKI). Dit zijn de kernwaarden van het GCL. Deze kernwaarden zijn terug te zien in het onderwijs, de omgang met leerlingen en de omgang met elkaar. Hiermee wordt inhoud gegeven aan het motto “Kleine school, grote aandacht”.

Het GCL vindt een goede relatie met de ouders van groot belang. Het is voor medewerkers vanzelfsprekend om goede en heldere contacten met de ouders te onderhouden. Daarnaast wordt geïnvesteerd in meedenken en meedoen door ouders. Dat gebeurt in de vorm van de oudervereniging en de oudergeleding van de deelraad.

Het GCL bereidt kinderen voor op de maatschappij en haar wisselende eisen. Dit betekent dat we leerlingen helpen om de best mogelijke leerresultaten te behalen. Kennis en vaardigheden worden de leerlingen daarom in balans aangeboden. Wij kiezen als school voor: tolerantie, openheid, gelijkwaardigheid en respect. Door het uitdragen van de daarbij behorende manier van omgaan met elkaar voelen de leerlingen zich veilig. In een veilige situatie kan een leerling zich positief ontwikkelen, ook op het sociaal-emotionele vlak. Wij zorgen voor een optimale doorstroming naar het vervolgonderwijs op alle niveaus of naar de bovenbouw van een andere school.

3.1 Visie en missie

Het GCL bereidt kinderen voor op de maatschappij en haar wisselende eisen. Dit betekent dat we leerlingen helpen om de best mogelijke leerresultaten te behalen. Kennis en vaardigheden worden de leerlingen daarom in balans aangeboden. Wij kiezen als school voor: tolerantie, openheid, gelijkwaardigheid en respect. Door het uitdragen van de daarbij behorende manier van omgaan met elkaar voelen de leerlingen zich veilig. In een veilige situatie kan een leerling zich positief ontwikkelen, ook op het sociaal- emotionele vlak. Wij zorgen voor een optimale doorstroming naar het vervolgonderwijs op alle niveaus of naar de bovenbouw van een andere school.

Een belangrijk kenmerk van de school is het geven van kansen aan de leerlingen. Naast leerlingen met een leerachterstand heeft de school relatief veel zorgleerlingen. De leerling populatie is daarmee zeer divers. Er zijn veel leerlingen met een LWOO-indicatie. Met de invoering van het Passend Onderwijs heeft het GCL een eigen zorgstructuur opgezet. De kracht van de school is dat er aandacht is voor alle leerlingen en leerlingen een kans krijgen om op het GCL hun diploma te halen. Het GCL heeft zichzelf tot doel gesteld alle leerlingen te begeleiden tot het behalen van hun diploma.

Het GCL vindt leerling participatie belangrijk. Leerlingen worden daarom betrokken bij diverse externe activiteiten zoals “Gemini On Tour” en het project van “De Gezonde school”. Ook speelt het hulpmentoraat een belangrijke rol in school. Hulpmentoren ondersteunen de eersteklas mentoren bij het mentoraat en zij zijn voor de nieuwe leerlingen een vast gezicht bij de klas. Ook spelen de hulpmentoren een rol bij het ontvangen van basisschoolleerlingen voor gastlessen en bij het Open Huis.

3.2 Kernwaarden

Om tot een verwezenlijking van de visie en missie te komen zijn er kernwaarden opgesteld. Deze kernwaarden zijn voortgekomen uit de manier waarop op school gewerkt wordt en wat wij op school belangrijk vinden en daarmee kenmerkend zijn voor het GCL. De kernwaarden voor ons handelen zijn: Ontwikkeling, Samen, Aandacht, Kansen, Iedereen en wordt OSAKI genoemd. Op deze kernwaarden is het onderwijs op het GCL gebaseerd.

4. Ons onderwijs

De beschrijving van het onderwijskundige beleid van het GCL wordt gedaan aan de hand van vijf componenten (4.1 onderwijsaanbod, 4.2 schoolklimaat en veiligheid, 4.3 schoolondersteuningsprofiel, 4.4 didactisch handelen en 4.5 toetsing en afsluiten). Het is hierbij van belang dat ons onderwijs goed aansluit bij onze doelgroep. De accenten liggen daarom in eerste instantie bij de cognitieve ontwikkelingen, voor leerlingen met leerachterstanden en sociaal emotionele ontwikkeling, bij zorgleerlingen. Onze leerlingen zijn gebaat bij het krijgen van aandacht zodat zij zich kunnen ontwikkelen en de kansen die geboden worden kunnen nemen. Alle medewerkers van de school zijn hierbij betrokken, immers vindt de ontwikkeling van onze leerlingen niet alleen plaats in het klaslokaal.

4.1 Onderwijsaanbod

Het GCL is een school waarbij de kansen van leerlingen voorop staan. De school heeft een relatief grote groep leerlingen met achterstanden en sociaal-emotionele problematiek (zorgleerlingen). Naast het reguliere onderwijsaanbod maken wij gebruik van de volgende middelen om onze leerlingen goed op te kunnen leiden.

Ontwikkeling leerlingen op cognitief en sociaal-emotioneel gebied

De Cito toetsen 0, 1 en 2 worden afgenomen in leerjaar 1 en 2. Hiermee volgt de school de ontwikkeling van haar leerlingen met methodeonafhankelijke toetsen. De opbrengsten worden enerzijds gebruikt om de individuele ondersteuning van de leerlingen nader te bepalen, anderzijds biedt de analyse van de uitslag inzicht in de voortgang van ons onderwijskundig beleid op het gebied van rekenen en taal.

In het digitale leerlingvolgsysteem in Magister staan de gegevens van de leerling die van belang zijn voor het onderwijs. De benodigde informatie die relevant is voor het leerproces, veiligheid en gezondheid van de leerling wordt in Magister opgenomen. Hierbij gaat het onder andere om informatie van ouders, het onderwijskundig rapport van de basisschool, informatie uit het overdracht gesprek met de vorige school. Daarnaast worden, gedurende de schoolloopbaan, gespreksverslagen met de leerling, ouders en betrokkenen in Magister toegevoegd. Op basis van deze gegevens kunnen verschillende handelingsplannen gemaakt worden:

- Op leerling niveau, wanneer er sprake is van kortdurende extra ondersteuning voor een leerling.
- Op groepsniveau, wanneer sprake is van een structurelere aanpak op klassenniveau. Dit kan gaan om leerachterstanden maar kan ook gericht zijn op planmatig werken (plannen en organiseren) of interacties in de klas.
- Wanneer een leerling langdurige ondersteuning nodig heeft stelt een zorgmentor een Ontwikkelingsperspectief op (OPP).

Op het gebied van taal, rekenen en op sociaal emotioneel vlak worden achterstanden in de leerling populatie van onze school gesignaleerd. De school heeft hiervoor extra aandacht in het aanbod. Dit is nader omschreven in een tweetal documenten; [Close Reading](#) en [het Taalbeleid](#). Rekenen is in de onderbouw als extra vak opgenomen in het lesprogramma. In de bovenbouw wordt het vak rekenen gegeven aan leerlingen die geen wiskunde hebben. Aan het einde van leerjaar drie is er bij een voldoende prestatie, een mogelijkheid tot het afsluiten van het vak rekenen. Het rekenbeleid is omschreven in het [rekenbeleidsplan](#).

Voor leerlingen die dat nodig hebben wordt extra ondersteuning geboden in de vorm van lente- en zomerschool. Hierbij wordt het volgende [stroomschema](#) gebruikt.

In toenemende mate krijgt het GCL te maken met leerlingen met een NT2 problematiek. Vanwege deze toenemende vraag volgen drie docenten de opleiding tot NT2 docent. Op deze manier kunnen de NT2 lessen intern worden aangeboden en kunnen meer leerlingen hiervan gebruik maken. De NT2 lessen zijn individueel of in tweetallen, om de leerling goed te kunnen bedienen. De manier van werken met betrekking tot de NT2 leerlingen is beschreven in het [protocol NT2](#).

Meer informatie over ons onderwijsaanbod en de verschillende profielen is te vinden op de website van de school en in de [schoolgids](#).

Burgerschap

Het GCL vindt het belangrijk dat leerlingen zich ontwikkelen als onderdeel van de samenleving. Om te komen tot een goede integratie van burgerschapsvorming is er een werkgroep burgerschap opgericht. Deze werkgroep heeft de [visie](#) op burgerschap onderwijs ontwikkeld, welke de basis vormt voor de vormgeving van het burgerschapsonderwijs.

Er zijn verschillende activiteiten die gericht zijn op burgerschap.

- Binnen het STER-programma van de havo wordt er op veel gebieden samengewerkt met lokale organisaties zoals het streekmuseum en de bibliotheek.
- In het kader van de gezonde school wordt elk leerjaar een thema besproken welke bijdraagt aan de beeldvorming van leerlingen over onderwerpen als; gebruik genotsmiddelen en seksuele geaardheid. Veelal worden voor deze lessen externe partijen ingeschakeld om de gesprekken met leerlingen vanuit een inhoudelijke expertise vorm te geven.
- Projecten in de vmbo-tl-afdeling zijn gericht op samenwerking en betrekken met regelmaat externe partijen hierbij. Zo is er een samenwerking ontstaan met de politie, gemeente en burgernet. En zijn leerlingen actief in de gemeente Krimpenerwaard aan de slag gegaan.
- Burgerschapsvorming komt voor alle leerlingen aanbod in het onderwijsprogramma bij het vak Maatschappijleer. Een bezoek aan Politiek Den Haag is hierbij een jaarlijks terugkerende excursie.
- Er zijn projectdagen voor alle eerste en tweede klassen die volledig in het teken staan van burgerschap. Dit wordt de komende jaren doorontwikkeld naar de bovenbouw klassen.

In het schooljaar 2022-2023 vormt de week van de burgerschap een aftrap voor de verdere bewustwording en integratie van het burgerschapsonderwijs op het GCL.

Digitale geletterdheid

Het digitale onderwijs maakt al een geruim aantal jaren deel uit van de kernactiviteiten van het GCL. Door eigen ontwikkeling en samenwerking met derden (zoals bijvoorbeeld Microsoft Academy) is er een stevig begin en vervolg gemaakt met de 21e eeuwse vaardigheden.

Digitale geletterdheid is geen separaat onderdeel van 21e eeuwse vaardigheden. De huidige maatschappelijke en onderwijskundige ontwikkelingen vragen om een focus op de kernen van de 4 componenten van digitale geletterdheid, te weten: computational thinking, ict-basisvaardigheden, mediawijsheid en informatievaardigheden.

Deze 4 componenten krijgen de aandacht binnen het curriculum van de vakken in de onderbouw en daarnaast krijgen de leerlingen van het Gemini College in het 1e en 2e leerjaar 1 uur in de week het

vak "digiskills". Deze 80 uur zijn onderverdeeld in 5 delen van 16 uur; 16 uur voor elke eerder genoemde component en ook 16 uur voor "crashcourse Gemini Digiskills" die leerlingen meeneemt in de specifieke digitale kennis, vaardigheden en competenties die het onderwijs op het Gemini College van hen vraagt.

De competenties van docenten die bij het voorgaande noodzakelijk zijn om leerlingen te begeleiden en om lessen te ontwikkelen waaraan door deze competenties wordt geappelleerd, worden up to date gebracht en gehouden door studie(mid)dagen. Hierbij wordt gebruik gemaakt van in- en externe kennis.

4.2 Schoolklimaat en veiligheidsbeleid Toelatingsbeleid

Bij de toelating tot het GCL wordt het advies van de basisschool opgevolgd. Aan de hand daarvan wordt bepaald of het GCL de eventueel noodzakelijke extra ondersteuning kan bieden. Uitgangspunt hierbij is dat leerling minimaal een vmbo-basis diploma moet kunnen behalen. Op basis van de verkregen gegevens van de basisschool wordt gekeken of aanvullende informatie nodig is om een LWOO-aanwijzing te kunnen aanvragen. Aan het begin van het schooljaar wordt bij leerlingen waarvan onvoldoende gegevens over mogelijke achterstanden zijn een drempelonderzoek afgenomen.

In uitzonderlijke situaties kan besloten worden om leerlingen, naar aanleiding van de zwaarte van de ondersteuningsvraag, niet toe te laten op het GCL. In het kader van 'passend onderwijs' zal in overleg met de ouders, scholen binnen of buiten het bestuur en het samenwerkingsverband Koers VO gezocht worden naar een passende plaatsing van de leerling in de regio.

Voor een leerling die tussentijds de overstap wil maken van een school voor het voortgezet onderwijs naar het GCL gelden eveneens bovenstaande uitgangspunten. Daarnaast wordt de leerling uitgenodigd voor een toelatinggesprek en/of toelatingsonderzoek.

De school heeft het toelatingsbeleid beschreven in de schoolgids/het [schoolprofiel Koers VO](#).

Schoolklimaat en veiligheid

De school volgt hierin het vastgelegde beleid van het OZHW bestuur zoals deze is vastgelegd op Digiplein/Schoolklimaat. De school doet daarnaast mee met het [convenant Veilige School](#), welke is opgesteld door de sociale partners van de gemeenten Krimpenerwaard. Het convenant Veilige School zal in 2023 door de gemeente Krimpenerwaard worden aangepast.

De school biedt de volgende zaken aan om te komen tot een veilig schoolklimaat:

- Lessen sociale media worden bij het vak verzorging in alle eerste klassen aangeboden.
- Twee keer per jaar wordt een SOVA-training aangeboden, een voor de eerste klassen en een voor de tweede klassen.
- Faalangstreductietraining wordt gegeven in de tweede klas en voor examenleerlingen. Daarnaast kunnen leerlingen individueel een faalangstreductietraject volgen.
- Er is een [anti-pestprotocol](#).
- Er wordt, wanneer nodig, op klassenniveau groepstrainingen Rots en Water gegeven. Deze training wordt ingezet wanneer de sfeer in de klas door leerlingen en docenten als onveilig wordt ervaren. Bij deze training wordt er samengewerkt door de JOS (Jeugdondersteuner op school) en zorgmentoren.

4.3 Schoolondersteuningsprofiel

Het GCL stelt zich als doel om alle leerlingen de begeleiding te geven die zij nodig hebben om een diploma te behalen en een plaats in onze maatschappij te vinden. Het ondersteuningsprofiel van de school is vastgelegd aan de hand van het format van het samenwerkingsverband Koers VO. Het ondersteuningsprofiel wordt jaarlijks in het ondersteuningsteam van de school geëvalueerd en bijgesteld. Het wordt gepubliceerd op de [website](#) Schoolprofielen van Koers VO.

De wijze waarop wij in de school uitvoering geven aan de begeleiding en ondersteuning van de school is te lezen op de [website](#) van het GCL.

Zorgteam

Het GCL heeft een uitgebreid zorgteam. Binnen dit zorgteam werken geschoolde zorgmentoren (docenten met een Master SEN of orthopedagogen). De zorgmentoren begeleiden alle zorgleerlingen op school individueel. Zorgleerlingen komen op twee manier in beeld:

- Vanuit de overdracht van de vorige school kwam naar voren dat de leerlingen intensieve begeleiding nodig heeft.
- Een leerling valt gedurende zijn/ haar schoolcarrière uit en er ontstaat een structurele begeleidingsbehoefte.

Voor alle leerlingen binnen het zorgmentoraat wordt door de zorgmentor een OPP (ontwikkelingsperspectief) opgesteld. Dit gebeurt in overleg met ouders, mentor en betrokken hulpverleners. Het OPP wordt aan het einde van het jaar met betrokkenen geëvalueerd en doelen voor het volgende jaar worden opgesteld.

Naast de begeleiding van zorgleerlingen hebben de zorgmentoren andere zorgtaken binnen de school. Hierbij gaat het bijvoorbeeld om het onderhouden van contacten met het Koers VO, JOS (Jeugdondersteuner op School) en sociale teams. Ook worden de SOVA-trainingen en faalangstreductietrainingen door hen verzorgd. Tot slot worden de rollen als vertrouwenspersoon, aandachtfunctionaris en pestcoördinator uitgevoerd door zorgmentoren.

Doorverwijzen VSO en OPDC

Het komt voor dat de zorgvraag van leerlingen de expertise van school te boven gaat. In die gevallen wordt in overleg met ouders gezocht naar een passende oplossing. De zorgmentoren begeleiden de trajecten naar een OPDC (orthopedagogisch didactisch centrum) en VSO (voortgezet speciaal onderwijs) en zijn verantwoordelijk voor de aanvraag van de TLV (toelaatbaarheidsverklaring) bij het Samenwerkingsverband Koers VO.

Schorsen en verwijderen

De school maakt gebruik van een escalatieladder en heeft een [Protocol schorsing en verwijdering](#). Voor het sanctioneren van ongewenst gedrag zijn regels opgesteld. Dit kan gaan om diverse gedragingen van lesverwijdering tot vechtpartijen. Te allen tijde worden ouders geïnformeerd over het gedrag van hun zoon/ dochter. Naarmate een leerling verder op de escalatieladder komt worden afspraken gemaakt over het verbeteren van gedrag en wordt er keken naar mogelijke begeleiding. Het doel hierbij is om de leerling binnen de school te houden. In enkele gevallen lukt dit niet en wordt gekeken naar passende onderwijsplek voor de betreffende leerling. De leerplichtambtenaar wordt betrokken in deze procedure en de Onderwijsinspectie geïnformeerd.

4.4 Didactisch handelen

Kenmerkend voor het GCL is de manier van lesgeven. In de onderbouw van de basisgerichte leerweg en kadergerichte leerweg wordt lesgegeven in kleine groepen waardoor docenten meer tijd en aandacht voor de leerlingen hebben die bepaalde vakken lastig vinden. De lessen worden verzorgd door een klein aantal docenten en in vaste lokalen. Een aantal vakken wordt gegeven in het combileren ([basisberoepsgerichte leerweg](#)) en kaderleren ([kaderberoepsgerichte leerweg](#)). Dit is een gevarieerde manier van werken, waarin zelfstandig werken en samenwerken elkaar afwisselen. Docenten geven korte instructies, waardoor er meer ruimte is om zelf aan het werk te zijn. Daarnaast is er meer aandacht voor lezen, woordenschat, spelling en rekenen.

In de bovenbouw wordt door alle leerwegen gebruik gemaakt van leerpleinen voor zowel de praktijkvakken als de avo vakken.

Voor het onderwijs wordt uitgebreid gebruik gemaakt van digitale mogelijkheden en leermiddelen. De Basisberoepsgerichte leerweg en de Kaderberoepsgerichte leerweg werken volledig digitaal met behulp van laptops. Het gebruik hiervan is een middel om keuzes te kunnen maken en variatie aan te bieden. Daarnaast geeft het mogelijkheden om feedback te genereren en te differentiëren. Leerlingen binnen de Basisgerichte en Beroepsgerichte leerwegen doen de eindexamens, in de lijn met hun opleiding, digitaal.

Binnen de vmbo-tl en havo-afdeling wordt vanaf het schooljaar 2022-2023 in de eerste klassen gestart met digitaal onderwijs. Dit zal in de komende jaren doorgroeien naar de bovenbouw. De leerlingen binnen de vmbo-tl-afdeling doen schriftelijke eindexamens.

Het GCL voldoet aan de kerndoelen en de wettelijke eisen zoals verwoord in de Wet Voortgezet Onderwijs (OP1).

4.5 Toetsing en afsluiting

Vakwerkplannen

Iedere sectie stelt een vakwerkplan vast voor de verschillende onderwijsafdelingen. De sectie evalueert jaarlijks de examenresultaten en vertaalt de conclusies van deze evaluatie in aanpassingen van het onderwijsprogramma en het programma van toetsing en afsluiting. De schoolleiding bespreekt de inhoud van het vakwerkplan jaarlijks met de sectie. In het jaarplan wordt weergegeven hoe dit geconcretiseerd wordt.

Programma voor toetsing en afsluiting (PTA) en programma voor toetsing onderbouw (PTO)

Op het GCL wordt gewerkt met een PTO in de onderbouw en een PTA in de bovenbouw. In de afgelopen jaren is een kwaliteitsslag gemaakt met betrekking tot zowel de procedure als de inhoud van de PTA's. Hiervoor is een [PTA-protocol](#) opgesteld. Vanaf het schooljaar 2022-2023 wordt er daarnaast in de onderbouw gewerkt met een PTO. In het PTO wordt per vak een omschrijving gegeven van de leerstof en de toetsvormen. Daarnaast wordt de weging van de toetsen benoemd. Door te werken met een PTO wordt de toetsbelasting van leerlingen inzichtelijk. De werkwijze van het PTO is vastgelegd in het [PTO-protocol](#).

Toetsbeleid

Het GCL heeft een visie op toetsing en examinering ontwikkeld. Op basis van deze visie is het [toetsbeleid in ontwikkeling](#), welke wordt afgerond eind 2022. Naast de ontwikkeling van het toetsbeleid wordt gewerkt aan de versterking van de schoolexaminering en examencommissie.

Meetmomenten

Binnen het schooljaar zijn twee voortgangvergaderingen waarin de resultaten van de leerlingen met de lesgevers en afdelingsmanager worden besproken. Op basis van de deze voortgangvergaderingen wordt gekeken wat nodig is om leerlingen die achterblijven te begeleiden. Wanneer wenselijk worden hierbij individuele handelingsplannen opgesteld en ouders betrokken.

Aan het einde van het schooljaar vindt de overgangsvergadering plaats. Hierbij zijn alle docenten en afdelingsmanagers aanwezig. De overgangsnormen zijn vermeld op de website.

Twee keer per jaar komt de op/afstroomcommissie bij elkaar. Dit zijn de afdelingsmanagers van alle afdelingen. Zij bespreken de leerlingen die voor het op en/of afstromen in aanmerking komen. Om te komen tot een gedegen beslissing wordt naast het cijferbeeld gebruik gemaakt van de input van docenten en het leerlingvolgsysteem (CITO). Richtlijnen voor het op en afstromen zijn vermeld in overgangsnormen.

Om zittenblijven te voorkomen maakt het Gemini College gebruik van de lente en zomerschool. Waar mogelijk worden leerlingen in de lenteschool (meivakantie) dusdanig bijgespijkerd dat zij zonder achterstanden de laatste periode van het schooljaar in gaan. Wanneer dit niet is gelukt kan een leerling gebruik maken van de zomerschool. Leerlingen komen in aanmerking voor de zomerschool wanneer het mogelijk is om met twee weken zomerschool het schooljaar alsnog positief af te ronden.

5. Onze medewerkers

Het GCL is een school welke gericht is op een goed leer- en leefklimaat, waar men elkaar kent en waar men gekend wordt. De school streeft ernaar het onderwijs te verzorgen met voldoende bevoegd en bekwaam personeel, dat zich inzet te handelen vanuit onze kernwaarden. In het handelen van onze medewerkers wordt zichtbaar wat de identiteit van de school is: iedereen is bij ons welkom en we geven kansen, zowel aan leerlingen als aan medewerkers. Hierin trekken we samen op.

Bevoegd en bekwaam personeel

We stimuleren de medewerkers zich voortdurend te blijven ontwikkelen ten behoeve van de kwaliteit van ons onderwijs. Binnen het bestuur van OZHW zorgen we ervoor dat medewerkers bij kunnen blijven op hun vakgebied door hen een passend (na)scholingsaanbod te doen binnen de OZHW Academie. Het bestuur stimuleert de ontwikkeling van de leidinggevenden door kennisreizen en gezamenlijke studiedagen van leidinggevenden aan te bieden.

Voor de uitvoering van de ontwikkelgesprekken sluit de school aan bij het beleid van OZHW. We hanteren het beleid voor de gesprekkencyclus. De afdelingsmanagers zijn verantwoordelijk voor de medewerkers binnen hun afdeling. Zij maken persoonlijke ontwikkel afspraken met medewerkers en voeren gesprekken in het kader van de gesprekkencyclus.

Voor nieuwe medewerkers is er in het eerste jaar een intensief begeleidingstraject. Dit is zowel voor startende docente als voor ervaren docenten. Onderdeel van deze begeleiding zijn lesbezoeken. Deze worden zowel gedaan door een van de schoolbegeleiders als door afdelingsmanagers. Wanneer nodig wordt dit traject in het tweede schooljaar doorgezet. Studenten worden begeleidt door de schoolopleider.

Combileren en Kaderleren

Binnen de onderbouw van de Basisgerichte leerweg (Combileren) en kaderberoepsgerichte leerweg (Kaderleren) wordt gebruikt gemaakt van een combinatie van bevoegde en onbevoegde docenten. Het uitgangspunt bij beide groepen is hetzelfde; vakdocenten geven de klassikale instructie aan alle lesgroepen uit hetzelfde leerjaar. Daarna gaan de groepen aan de slag waarbij zelfstandig werken en samenwerken elkaar afwisselen. De knechtdocenten (onbevoegd voor het betreffende vak) ondersteunen daarbij de vakdocent. Door deze manier van werken is er een continuïteit van docenten.

Schoolleiding

Er wordt gezorgd voor een evenredige verdeling van mannen en vrouwen in de schoolleiding. Op dit moment zijn er drie mannen en twee vrouwen in de schoolleiding.

6. Onze kwaliteit

Het kwaliteitssysteem van OZHW is opgebouwd uit een aantal onderling verbonden onderdelen. Verbetering is daarbij een continu proces en van toepassing op verschillende onderdelen. Hieronder wordt weergegeven hoe het GCL omgaat met de kwaliteitszorg en hoe de kwaliteitsbewaking is geborgd.

Planning en control cyclus

De school volgt de kwaliteit van de eigen organisatie aan de hand van de planning en control cyclus die door het bestuur van OZHW wordt uitgezet. Driemaal per jaar zijn er vestigingsoverleggen van de schoolleiding met het bestuur. In deze overleggen wordt aan de hand van een aantal rapportages de ontwikkeling van de school op het gebied van onderwijsontwikkeling en onderwijsopbrengsten, personele ontwikkelingen en financiën, huisvesting en ICT gemonitord.

Jaarplan

De school legt de doelen voor een schooljaar vast in een jaarplan. Het jaarplan sluit aan bij het strategisch beleid van het bestuur en bij de doelen en de ambities van de school. Het jaarplan wordt opgesteld door de schoolleiding en besproken met het team. De voortgang van het jaarplan wordt besproken tijdens teambijeenkomsten en in het vestigingsoverleg met het bestuur. Resultaten van het beleid worden cyclisch geëvalueerd en vertaald naar verbeteracties in een jaarplan.

Kwaliteitskalender

De school hanteert een jaaragenda die op het Digiplein staat. Zowel de interne als de externe planning is hierin opgenomen, alsook de onderdelen om de kwaliteit te bewaken. In de MT-vergaderingen wordt de planning gemonitord en worden de evaluatie activiteiten geagendeerd. In de notulen en de actielijst worden verbeterpunten vastgelegd en de uitvoering bewaakt.

De volgende activiteiten op het gebied van kwaliteit staan in de jaaragenda van de school of zijn opgenomen in de kwaliteitskalender van OZHW:

- Studiedagen van de kernteams.
- Gezamenlijke studiedagen van OZHW.
- Oktobertelling.
- Centrale Examens.
- Toetsweken.
- Vakanties.
- PTA-cyclus en PTO-cyclus.
- DR-vergaderingen en vergadering oudervereniging.
- De analyse van de onderwijsopbrengsten o.b.v. Wolf resultaten. Uitgangspunt hierbij is te kijken naar zowel de benchmarkvergelijking op vaardigheid (vergelijking op item rapportage per docent) als de analyse van MMP-informatie (verschillen docentniveau).
- Proces Examinering: vanaf januari elke 2 weken examenoverleg waarbij de ene week CSPE's centraal staan en de andere week de totale examinering. Overleg vindt plaats met de examencommissie, examinatoren van de beroepsgerichte vakken en de afdelingsmanagers van vmbo-bb en vmbo-kb.
- Tevredenheidsonderzoeken.
- Voortgangsvergaderingen en rapportvergadering. Directeur houdt de regie en gaat in gesprek over resultaten bij structurele achterstanden.

Onderwijsafdelingen

Het schooljaar wordt gestart met het bespreken van de teamplannen van de onderwijsafdelingen. De stand van zaken binnen de verschillende onderwijsafdelingen wordt binnen het MT besproken. Hierbij komt elke week een van de onderwijsafdelingen aan de bod aan de hand van een format. Vaste onderdelen hierbij zijn:

- Team doelen van het betreffende schooljaar,
- Resultaten en welzijn van leerlingen,
- Medewerkers,
- Inzet studiedagen,
- Inzet NPO middelen,
- Zaken rondom examinering.

De ontwikkelingen voor de verschillende onderwijsafdelingen zijn:

Afdeling Basisberoepsgerichte leerweg:

- Ontwikkeling Combileren 2.0.
- Invoering PTO in de onderbouw.
- Invoering en ontwikkelen van heterogene brugklassen.
- Team werkt o.b.v. zelfsturing en informeel gezien de grootte.

Afdeling Kaderberoepsgerichte leerweg onderbouw:

- Ontwikkeling van het Kaderleren, afspraken en focus.
- Invoering PTO en evaluatie.
- Invoering en ontwikkeling van heterogene brugklassen.

Afdeling Kaderberoepsgerichte leerweg bovenbouw:

- Ontwikkeling teamplan en invoering plangerichte werkwijze.
- Tweewekelijkse rapportages STAVAZA (o.g.v. onvoldoendes, zak/slaag) van de leerlingen. Doormiddel van de STAVAZA kan zicht wordend gehouden op de navolging en afronding van het PTA.

Afdeling vmbo-tl en havo

- Ontwikkelen teamplan en invoering plangerichte werkwijze.
- Invoer digitaal onderwijs.
- Invoering en ontwikkeling van heterogene brugklassen. Onderdeel hiervan betreft de ontwikkeling van de havo en het Sterprogramma.
- Projectdagen vmbo-tl-klassen.
- Ontwikkelen van De Nieuwe Leerweg.

Tevredenheidsonderzoeken

De school sluit in haar beleid voor tevredenheidsonderzoeken aan bij het beleid van het bestuur (verwijzing naar cyclus Digiplein/Schoolklimaat). Jaarlijks worden de tevredenheidsonderzoeken onder leerlingen afgenomen, waaronder de Monitor Sociale Veiligheid. De [resultaten](#) daarvan worden besproken met het team en de DR. Het team bepaalt met de schoolleiding welke actiepunten naar aanleiding van het onderzoek van belang zijn. Tweejaarlijks wordt de [oudertevredenheid](#) onderzocht. De uitkomsten hiervan wordt besproken in het MT, met de onderwijsteams en de DR.

Het bestuur van OZHW evalueert periodiek de tevredenheid onder medewerkers. In het schooljaar 2020-2021 is er vanuit het bestuur zo'n onderzoek uitgevoerd. De resultaten zijn met het team besproken. Op basis van de resultaten van het medewerkersonderzoek uit 2018-2019 was een verbeterplan opgesteld. De [resultaten](#) van het onderzoek van 2020-2021 laat een duidelijke verbetering zien op diverse terreinen. De ingezette activiteiten worden daarom gecontinueerd, gemonitord en geëvalueerd. Voor de borging is dit een vast onderdeel geworden van het jaarplan en opgenomen in de kwaliteitskalender.

Kwaliteitsbewaking

Om zorg te dragen voor de borging van de kwaliteit in school worden de volgende punten ingezet:

- De cognitieve ontwikkeling van leerlingen wordt onder andere gemonitord door middel van het leerlingvolgsysteem Cito. Daarnaast wordt het cijferbeeld wat ontstaat in Magister op vaste momenten in het jaar besproken met de lesgevers. Bij achterstanden wordt planmatig gewerkt, door het gebruik van doelgerichte handelingsplannen. De ontwikkeling van leerlingen wordt bijgehouden in Magister.
- De sociaal-emotionele ontwikkeling wordt in eerste instantie gemonitord door de mentor en lesgevers van leerlingen. Bij sociaal-emotionele problemen wordt planmatig gewerkt door gebruik van doelgerichte handelingsplannen of, in het geval van zorgleerlingen, OPP's. De OPP's worden aan het einde van elk schooljaar door de zorgmentor met ouders en leerlingen geëvalueerd. De evaluatie geeft richting voor het OPP van het volgende schooljaar.
- Leerling en ouder tevredenheid wordt gemonitord door de tevredenheidsonderzoeken.
- Het doorontwikkelen van de visie (OSAKI) voor de school. Deze ontwikkeling vormt de kapstok voor zowel het inrichten van het onderwijs als de omgang met elkaar. De doorontwikkeling van OSAKI zal een bijdrage leveren aan de bevordering van de kwaliteitscultuur. Door het concretiseren van de visie wordt deze meetbaar.
- Er is een uitgebreid begeleidingsprogramma voor nieuwe medewerkers.
- Lesbezoeken vinden met regelmaat plaats. Bij de lesbezoeken wordt gebruik gemaakt van een observatieformulier. Dit gebeurt zowel in het kader van de begeleiding nieuwe medewerkers als in de ontwikkeltrajecten van docenten. Ook worden lesbezoeken tussen docenten onderling gestimuleerd. Lesbezoeken worden nabesproken en op basis daarvan afspraken gemaakt voor de verdere ontwikkeling van de betreffende docent.
- Docenten en afdelingsmanagers analyseren de behaalde onderwijsresultaten. Naast het bespreken van resultaten die gedurende het schooljaar worden behaald vinden er jaarlijks gesprekken plaats over de behaalde eindexamenresultaten.
- Er is ruimte voor verbeteringen. Er wordt veel ontwikkeld en uitgevoerd maar hierbij ontbreekt de samenhang. Door het ontwikkelen en neerzetten van de visie ontstaat de samenhang, welke kan bijdragen tot een verbetercultuur.

7. Onze analyse

In het afgelopen schoolplan is een eerste aanzet gemaakt voor de doorontwikkeling van de kernwaarden (OSAKI) in de school. Deze kernwaarden zijn inmiddels terug te vinden in de onderwijsplannen en de dagelijkse praktijk van de school. Op dit moment is het doel om de kernwaarden leidend te laten zijn voor wat we doen en in te zetten in de uitdagingen en kansen waar het GCL op dit moment voor staat. Als onderdeel van het schoolplan heeft de schoolleiding een analyse gemaakt van de stand van de school in de onderstaande SWOT.

Sterkte	Zwakte
<ul style="list-style-type: none"> ▪ Innovatief lesgeven, o.a. door Combileren, Kaderleren. ▪ Creatief in zoeken naar oplossingen. ▪ Goede zorgstructuur en trekt leerlingen aan met ondersteuningsbehoefte. ▪ Het bieden van kansen voor iedereen. ▪ Onderwijsrendement op orde. 	<ul style="list-style-type: none"> ▪ Wordt er een grens getrokken in wat je als school kan doen voor leerlingen. ▪ Ben je nog een gewone school? ▪ De samenhang tussen de verschillende plannen is niet zichtbaar.
Kansen	Bedreigingen
<ul style="list-style-type: none"> ▪ Digitalisering alle onderwijsafdelingen. ▪ Ontwikkeling heterogene brugklassen. ▪ Versterken van de samenwerking met PO en VO-scholen in de regio. ▪ Samenwerken met bedrijven in de gemeente voor het behoud van leerlingen in de Krimpenerwaard. 	<ul style="list-style-type: none"> ▪ Afnemend leerlingaantal. ▪ Leerlingen binnenboord houden. ▪ Continuïteit van de havo afdeling. ▪ Leraren tekort. ▪ Financiële middelen passend bij manier van onderwijs geven.

8. Onze ambities

In onderstaand overzicht zijn de doelen en ambities voor de komende vier jaar omschreven.

Visie op	Subdoel	Project/ Acties	Start schooljaar	Realisatie per dd./ schooljaar	Wanneer tevreden?
Onderwijs	Ontwikkelen digitaal onderwijs tl/ havo.	Gefaseerde implementatie digitaal onderwijs in tl/havo.	2022-2023	Afgerond in 2025-2026	Als digitale middelen op adequate wijze zijn ingezet en in alle leerjaren is doorgevoerd.
	Ontwikkelen heterogene brugklassen.	Ontwikkelen plan voor de inzet van heterogene brugklassen.	2022-2023	Pilot eindigt in schooljaar 2023-2024	Leerlingen kansen hebben om op een voor hun passend les niveau te werken. Wanneer er in de onderbouw verschillende les niveaus binnen een klas worden gegeven.
	Implementatie nieuwe leerweg.	Ontwikkelen beleid, contacten met bedrijfsleven.	2022-2023	Schooljaar 2024-2025	
Personeel	Behoud huidige formatie.		Continue		
	Begeleiding nieuwe medewerkers en studenten.	Inwerken nieuwe Schoolopleider.	2022-2023	2023-2024	Als het nieuwe team van schoolopleiders is ingewerkt.
Kwaliteit	PTA, PTO door ontwikkelen, afronden Toetsbeleid en de ontwikkeling doorlopende leerlijn.		Continue 2022-2023 2022-2023 Continue		Als zowel PTO als PTA ingebed zijn en het Toetsbeleid is ontwikkeld.
Financieel beleid	Inzet subsidies, Zoeken naar passen de subsidies.		Continue		Als het onderwijsconcept van het GCL financieel haalbaar blijft.
Maatschappelijke opdracht	Burgerschap onderwijs door ontwikkelen.		2022-2023		

9. Bronnenlijst en gerelateerde documenten

Hieronder worden de gebruikte en gerelateerde documenten weergegeven. Hierbij wordt gebruik gemaakt van (hyper)links naar documenten.

- **Strategische koersplan OZHW 2022-2026.** https://eduozhw-my.sharepoint.com/personal/jogien_verweij_ozhw_nl/Documents/Beleid%20en%20officiële%20documenten/Schoolplan/Schoolplan%202022-2026/Bijlage%20schoolplan%202022-2026/220330_Strategische%20koers%20OZHW%202022%20def.%2028-3-2022.pdf
- **Stroomschema Zomerschool.** https://eduozhw-my.sharepoint.com/personal/jogien_verweij_ozhw_nl/Documents/Beleid%20en%20officiële%20documenten/Schoolplan/Schoolplan%202022-2026/Bijlage%20schoolplan%202022-2026/Stroomschema%20zomerschool.pdf
- **Protocol NT2.** https://eduozhw-my.sharepoint.com/personal/jogien_verweij_ozhw_nl/Documents/Beleid%20en%20officiële%20documenten/Schoolplan/Schoolplan%202022-2026/Bijlage%20schoolplan%202022-2026/Protocol%20NT2%20.docx
- **Schoolgids versie 2021-2022.** https://eduozhw-my.sharepoint.com/personal/jogien_verweij_ozhw_nl/Documents/Beleid%20en%20officiële%20documenten/Schoolplan/Schoolplan%202022-2026/Bijlage%20schoolplan%202022-2026/Eindversie%20-%20Schoolgids%2021-22.pdf
- **Visie op burgerschapsonderwijs.** [https://eduozhw-my.sharepoint.com/personal/jogien_verweij_ozhw_nl/Documents/Beleid%20en%20officiële%20documenten/Schoolplan/Schoolplan%202022-2026/Bijlage%20schoolplan%202022-2026/Visie%20burgerschapsonderwijs%20\(versie%20030222\).docx](https://eduozhw-my.sharepoint.com/personal/jogien_verweij_ozhw_nl/Documents/Beleid%20en%20officiële%20documenten/Schoolplan/Schoolplan%202022-2026/Bijlage%20schoolplan%202022-2026/Visie%20burgerschapsonderwijs%20(versie%20030222).docx)
- **Schoolprofiel bij Koers VO.** [Gemini College - Lekkerkerk - KoersVO \(schoolprofielen.nl\)](https://www.geminicollegelekkerkerk.nl)
- **Convenant Veilige School.** https://eduozhw-my.sharepoint.com/personal/jogien_verweij_ozhw_nl/Documents/Beleid%20en%20officiële%20documenten/Schoolplan/Schoolplan%202022-2026/Bijlage%20schoolplan%202022-2026/Convenant%20Veilige%20School%20Krimpenerwaard%20schoolleiding.doc
- **Anti-pestprotocol.** https://eduozhw-my.sharepoint.com/personal/jogien_verweij_ozhw_nl/Documents/Beleid%20en%20officiële%20documenten/Schoolplan/Schoolplan%202022-2026/Bijlage%20schoolplan%202022-2026/Anti-pestprotocol%202021_02.pdf
- **Protocol schorsing en verwijdering.** [Documenten - Gemini College \(geminicollegelekkerkerk.nl\)](https://www.geminicollegelekkerkerk.nl)
- **Combi-leren.** https://eduozhw-my.sharepoint.com/personal/jogien_verweij_ozhw_nl/Documents/Beleid%20en%20officiële%20documenten/Schoolplan/Schoolplan%202022-2026/Bijlage%20schoolplan%202022-2026/combileren2punt00.pdf
- **Kader-leren.** https://eduozhw-my.sharepoint.com/personal/jogien_verweij_ozhw_nl/Documents/Beleid%20en%20officiële%20documenten/Schoolplan/Schoolplan%202022-2026/Bijlage%20schoolplan%202022-2026/Uitgangspunt%20Kaderleren.pdf
- **Close Reading.** https://eduozhw-my.sharepoint.com/personal/jogien_verweij_ozhw_nl/Documents/Beleid%20en%20officiële%20documenten/Schoolplan/Schoolplan%202022-2026/Bijlage%20schoolplan%202022-2026/Close%20Reading.pdf
- **Taalbeleid.** https://eduozhw-my.sharepoint.com/personal/jogien_verweij_ozhw_nl/Documents/Beleid%20en%20officiële%20documenten/Schoolplan/Schoolplan%202022-2026/Bijlage%20schoolplan%202022-2026/Taalbeleid.pdf

- [Odocumenten/Schoolplan/Schoolplan%202022-2026/Bijlage%20schoolplan%202022-2026/Taalbeleidsplan%202.0.docx](#)
- **Rekenbeleidsplan.** https://eduozhw-my.sharepoint.com/personal/jogien_verweij_ozhw_nl/Documents/Beleid%20en%20officiële%20documenten/Schoolplan/Schoolplan%202022-2026/Bijlage%20schoolplan%202022-2026/Liber%20Abaci%20rekenbeleidsplan%20herziene%20versie%20december%202020%20update%2009092022.docx
 - **PTA-protocol/ proces beschrijving.** https://eduozhw-my.sharepoint.com/personal/jogien_verweij_ozhw_nl/Documents/Beleid%20en%20officiële%20documenten/Schoolplan/Schoolplan%202022-2026/Bijlage%20schoolplan%202022-2026/procesbeschrijving%20PTA%202022-2024.docx
 - **PTO-protocol/ proces beschrijving.** https://eduozhw-my.sharepoint.com/personal/jogien_verweij_ozhw_nl/Documents/Beleid%20en%20officiële%20documenten/Schoolplan/Schoolplan%202022-2026/Bijlage%20schoolplan%202022-2026/procesbeschrijving%20PTO%202022-2023%20docenten%20.docx
 - **Toetsbeleid (in ontwikkeling).** https://eduozhw-my.sharepoint.com/personal/jogien_verweij_ozhw_nl/Documents/Beleid%20en%20officiële%20documenten/Schoolplan/Schoolplan%202022-2026/Bijlage%20schoolplan%202022-2026/Toetsbeleid%20GCL%20Concept%20versie%20210122.docx
 - **Tevredenheidsonderzoek medewerkers 2020-2021.** https://eduozhw-my.sharepoint.com/personal/jogien_verweij_ozhw_nl/Documents/Beleid%20en%20officiële%20documenten/Schoolplan/Schoolplan%202022-2026/Bijlage%20schoolplan%202022-2026/GCL%20rapportage.pdf
 - **Tevredenheidsonderzoek leerlingen 2021-2022.** https://eduozhw-my.sharepoint.com/personal/jogien_verweij_ozhw_nl/Documents/Beleid%20en%20officiële%20documenten/Schoolplan/Schoolplan%202022-2026/Bijlage%20schoolplan%202022-2026/Rapport%20leerlingtevredeheid%20GCL%202021-2022%20-%20totaal.pdf
 - **Tevredenheidsonderzoek ouders 2021-2022.** https://eduozhw-my.sharepoint.com/personal/jogien_verweij_ozhw_nl/Documents/Beleid%20en%20officiële%20documenten/Schoolplan/Schoolplan%202022-2026/Bijlage%20schoolplan%202022-2026/Rapport%20oudertevredenheid%20GCL%202021-2022%20-%20totaal.pdf

